

Covid-19

TEST RÁPIDO IgG/IgM



EXACTA

Anticuerpo de alta pureza
con alta precisión



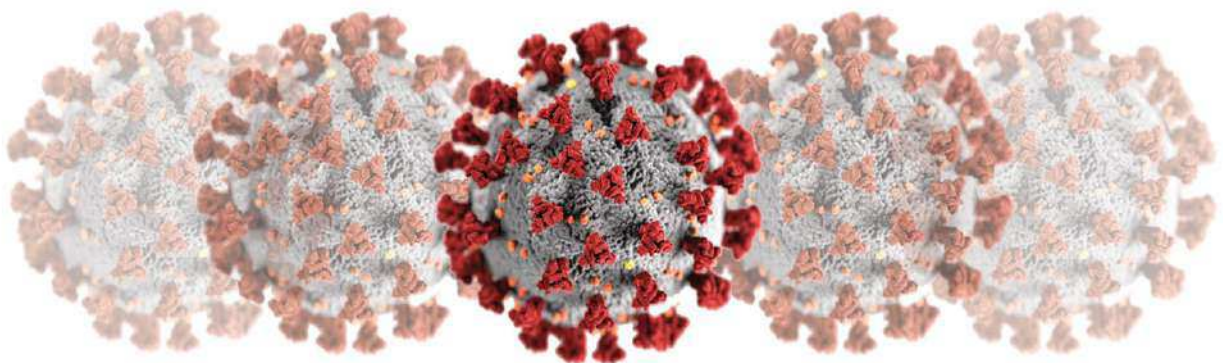
EFICAZ

Resultado de el test
disponible en 15 minutos



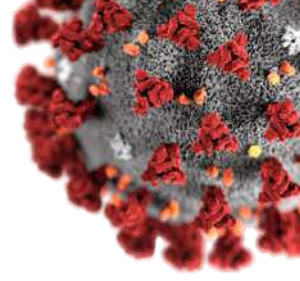
ACCESIBLE

Apta con punción
digital



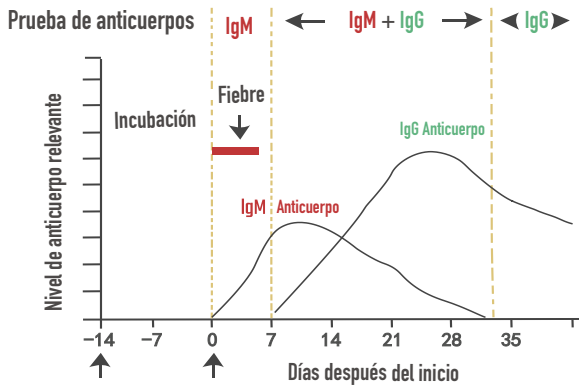
Covid-19

TEST RÁPIDO IgG/IgM



El test rápido para IgG / IgM de COVID-19 es un inmunoensayo cromatográfico de flujo lateral para la detección cualitativa de anticuerpos (IgG e IgM) para el nuevo coronavirus humano en sangre entera/suero/plasma humano.

Proporciona ayuda para diagnosticar una infección por nuevo coronavirus.



Los anticuerpos serán secretados después de la invasión del virus. La inmunoglobulina M (IgM) viene primero, actuando como el primer signo de infección. La inmunoglobulina G (IgG) llega más tarde, actuando como el primer signo de infección, generando una reacción más específica y más fuerte contra el virus.

Instrucción de uso: Uso correcto, conveniente y rápido



1. Desinfecte la punta del dedo con una almohadilla con alcohol



2. Use una lanceta estéril para extraer sangre de la punta de los dedos



3. Recoge sangre con un gotero



4. Agregue 1 gota de sangre al recipiente de muestra



5. Agregue lentamente 2 gotas de muestra en el recipiente



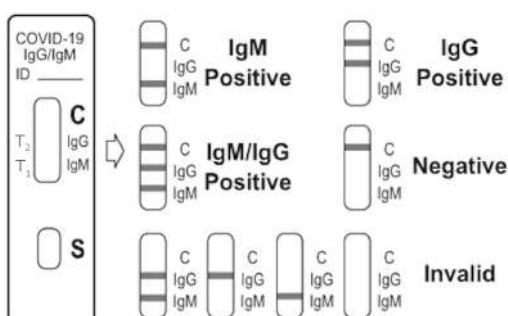
6. Interprete el resultado en 15 minutos.



7 e 8. Después del uso, los desechos deben tratarse como materiales infecciosos y no deben eliminarse al azar. Recomendamos usar EC STER SPRAY

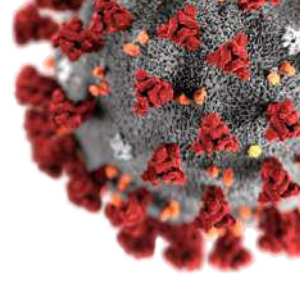


Interpretación de resultados



Covid-19

TEST RÁPIDO IgG/IgM



Preguntas frecuentes sobre los test COVID-19

¿Para qué sirve el test?

Para saber si ha tenido una infección por SARS-Cov-2. Esta infección, de hecho, puede haber ocurrido sin ningún síntoma o con síntomas leves a los que puede no haber dado importancia.

¿Qué puede decir el test?

El test puede determinar si usted entró en contacto con el virus midiendo los anticuerpos IgM e IgG en la sangre. En el caso del contacto, las IgM son las primeras en aparecer, seguidas de las IgG.

RESULTADOS POSIBLES:

RESULTADOS DEL TEST		¿QUÉ QUIERE DECIR?
IgM negativo	IgG negativo	No hay infección en progreso, o infección en "fase de incubación"
IgM positivo	IgG negativo	Posible infección en curso. Es posible que haya entrado en contacto con el virus
IgM positivo	IgG positivo	Posible infección en curso, pero no necesariamente reciente
IgM negativo	IgG positivo	Posible inmunización contra el virus Covid-19. Es probable que los anticuerpos se hayan desarrollado

¿Qué pasa cuando las IgM e IgG son ambas negativas?

Si las IgM e IgG en el informe se indican como "negativas", significa que no ha contraído la infección en los 10 días anteriores a la ejecución de este test, sin embargo, podría estar en el período de incubación del virus si ha entrado en contacto con personas contagiosas.

Esto significa que puede haber sido infectado en los últimos 10 días, pero no se detecta mediante test como ésta porque, según el conocimiento actualmente disponible, los anticuerpos se desarrollan al menos 10 días después de la infección.

Recuerde que hasta la fecha el test de confirmación para Covid-19 es el hisopo, que se realiza con técnicas de biología molecular, a través de la red de laboratorios identificados por el Ministerio de Salud y de acuerdo con las indicaciones de las autoridades de salud.

¿Qué pasa cuando las IgM son positivas?

Si el resultado de las IgM es positivo (por lo tanto, las IgM se indican como "positivas" en el informe), puede ser necesario realizar el test de confirmación de Covid-19 (hisopo), remitiéndose a su médico o a las autoridades sanitarias locales. En cualquier caso, el resultado positivo no puede predecir el curso de la infección y su evolución.

¿Qué pasa cuando las IgG son positivas y las IgM negativas?

Si el resultado de la IgG es positivo (por lo tanto, las IgG se indican como "positivas") y el resultado de las IgM es negativo, puede haberse producido la inmunización contra el virus Covid-19. Se recomienda que consulte a su médico.

¿Cuándo hacer el test?

Siempre es posible realizar este test, excepto en presencia de síntomas (como indicados por el Ministerio de Salud, por ejemplo, fiebre, síndrome de gripe, tos, disnea, etc.). En este caso, el test apropiada es el hisopo, y es recomendable ponerse en contacto con las autoridades sanitarias locales competentes para obtener una evaluación de su caso y asistencia adecuada.

¿Cuándo repetir el test?

Si la IgM e IgG en el informe se indican como "negativas", es necesario repetir el test al menos 7 días después de la primera toma de muestras, ya que, en caso de una infección en curso, es muy probable que los anticuerpos IgM se vuelvan positivos al final de un posible período de incubación.